

# 대전교통약자이동지원센터 운영 종합현황

2020. 10. 31.



## 대전교통약자이동지원센터 2020년 10월 운영 현황

### 운영개요

#### ① 추진내용

- 추진목적: 특별교통수단 제공을 통한 교통약자 이동권 보장 및 사회참여 증진으로 교통약자 삶의 질 향상
- 추진내용: 장애의 정도가 심한 보행상 장애인 및 65세 이상 노인 등 교통약자에게 특별교통수단 운행서비스 제공 및 운영

#### ② 추진근거

- 교통약자의 이동편의 증진법 및 시행규칙
- 대전광역시 교통약자의 이동편의 증진조례
- 장애인 복지법

#### ③ 서비스 개요

##### ○ 이용대상

- 보행상 장애인으로서 장애의 정도가 심한 사람
- 휠체어를 이용하는 대중교통 이용이 어려운 65세 이상의 사람
- 대전광역시에 주민등록을 둔 임신부(임신 중이거나 출산 후 6개월 미만)
- 일시적 휠체어 이용자

○ 이용지역: 대전, 대전 인접지역(공주, 논산, 계룡, 청주, 금산, 옥천, 세종)

##### ○ 이용요금

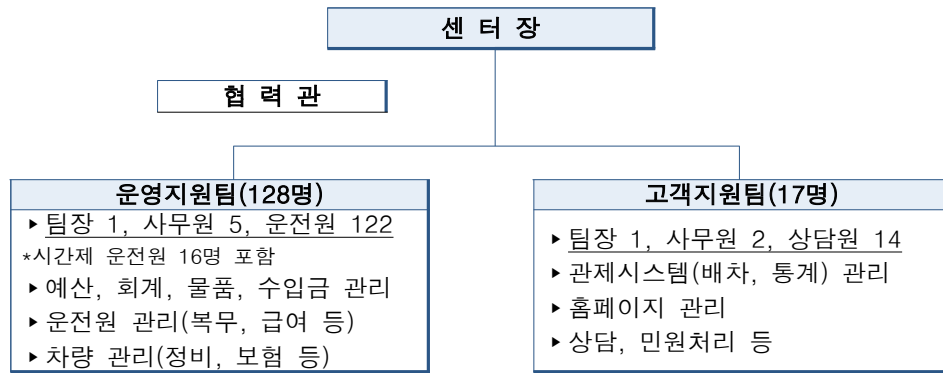
기본요금	거리요금	시간요금	시외요금	이용자부담
3km/1,000원	440m/100원 (기본요금 초과 시 적용)	107초/100원	시계할증 20%	고속도로 및 유로도로 통행료, 주차료

## II

## 운영인력 및 차량현황

### ① 운영기관 및 인력

- 수탁기관: 대전복지재단(대표이사: 유미)
- 운영기관: 대전교통약자이동지원센터(센터장: 이강민)
- 운영인원: 센터장, 협력관, 사무원 8, 상담원 14, 운전원 122
  - ※ 협약택시 운전원: 전용임차택시 90명, 바우처택시 150명
- 조직도



### ② 차량현황 및 차고지

- 총 326대\* 특별교통수단(특장차) 86대, 전용임차택시 90대, 바우처택시 150대

구 분	2013	2014	2015	2016	2017	2018	2019	2020. 10.
특별교통수단	4(39)	5(44)	18(57)	25(82)	3(82)	0(82)	7(82)	4(86)
전용임차택시	0(55)	0(55)	10(65)	5(70)	5(75)	15(90)	20(110)	0(90)
바우처택시	-	-	-	-	-	-	-	150(150)

\* 대폐차로 불용매각/2015년 5대, 2017년 3대, 2019년 7대 매각



### ○ 차고지 현황

구분	위치	대수	운행지역
월드컵 경기장	유성구 노은동 270-13번지	4대	유성구
유성 차고지	유성구 상대동 450-1번지	4대	유성구, 서구
둔산 차고지	서구 대덕대로 176번길	9대	유성구, 서구
도안 차고지	서구 도안동 1270번지	24대	유성구, 서구
대덕 차고지	대덕구 송촌동 165번지	4대	신탄, 대덕구
중리 차고지	대덕구 중리동 164-5번지	9대	동구, 대덕구
목동 차고지	중구 목동 2-64번지	4대	서구, 중구
한밭종합운동장	중구 부사동 209-1	26대	동구 중구

## III

## 2020년 운영통계

### ① 장애유형별 등록회원

- 회원 가입 인원은 2020년 월평균 약 204명으로, 꾸준히 증가하고 있는 추세
- 9월의 경우, 임신부가 105명 증가하여 상당히 큰 폭으로 증가

월	계	증감	지체	뇌병변	시각	청각	노약자	임산부	기타
1월	10,806	-	2,310	2,415	1,365	164	1,279		3,273
2월	10,980	174	2,335	2,439	1,381	164	1,341		3,320
3월	11,115	135	2,355	2,465	1,385	164	1,380		3,366
4월	11,241	126	2,375	2,482	1,398	164	1,421		3,401
5월	11,410	169	2,403	2,522	1,409	164	1,456	3	3,453
6월	11,636	226	2,436	2,550	1,418	165	1,525	19	3,523
7월	11,838	202	2,455	2,576	1,427	165	1,569	52	3,594
8월	12,067	229	2,482	2,598	1,444	165	1,654	87	3,637
9월	12,365	298	2,511	2,625	1,456	165	1,716	192	3,700
10월	12,643	278	2,544	2,656	1,463	165	1,797	250	3,768

## ② 등록회원 대비 이용률(누적)

- 총 가입한 회원 대비 실제 이용한 회원의 비율이 얼마인지를 나타내는 지표
  - 연간 누적으로 확인하였을 때 약 80.8%로, 100명이 가입했다면 약 80명이 최소 1회 이상 이용했다고 볼 수 있음

구분	1월	2월	3월	4월	5월	6월	7월	8월	9월	10월
등록회원	10,806	10,980	11,115	11,241	11,410	11,636	11,838	12,067	12,365	12,643
연 이용인원	5,399	6,610	6,844	7,376	7,998	8,546	8,993	9,452	9,862	10,343
등록회원 대비 이용률	50.0%	60.2%	61.6%	65.6%	70.1%	73.4%	76.0%	78.3%	79.8%	80.8%

## ③ 차량별 운행건수

- 2020년 2월 대전 첫 코로나 확진자 발생 이후 2월~4월 간 이용건수 감소
- 2020년 5월부터 이용건수가 점차적으로 증가, 5월~9월 평균 43,694건으로 2019년 월평균 42,856건과 거의 유사
- 바우처택시 이용건수는 8,660건으로 도입 이후 최고 건수, 실적 증가 추세

월	구분	운행건수 (주중)	운행건수 (주말)	운행건수 (계)	운행건수 (총계)	이용인원 (주중)	이용인원 (주말)	이용인원 (계)
1월	특장차	14,464	2,180	16,644	41,618	1,540	607	2,147
	전용임차	17,780	4,139	21,919		1,958	1,112	3,070
	바우처	2,524	531	3,055		1,162	387	1,549
2월	특장차	10,813	1,719	12,532	35,611	1,254	436	1,690
	전용임차	14,432	3,983	18,415		1,825	997	2,822
	바우처	3,633	1,031	4,664		1,353	630	1,983
3월	특장차	8,369	1,007	9,376	28,214	974	248	1,222
	전용임차	11,162	2,611	13,773		1,362	676	2,038
	바우처	4,153	912	5,065		1,234	506	1,740

월	구분	운행건수 (주중)	운행건수 (주말)	운행건수 (계)	운행건수 (총계)	이용인원 (주중)	이용인원 (주말)	이용인원 (계)
4월	특장차	11,066	1,250	12,316	34,823	1,234	329	1,563
	전용임차	14,037	2,990	17,027		1,548	778	2,326
	바우처	4,494	986	5,480		1,419	582	2,001
5월	특장차	12,476	2,045	14,521	42,007	1,419	491	1,910
	전용임차	15,249	4,748	19,997		1,768	1,045	2,813
	바우처	5,913	1,576	7,489		1,684	871	2,555
6월	특장차	13,715	1,530	15,245	43,880	1,475	406	1,881
	전용임차	16,836	3,621	20,457		1,778	922	2,700
	바우처	6,763	1,415	8,178		1,865	771	2,636
7월	특장차	13,504	1,420	14,924	43,209	1,420	373	1,793
	전용임차	16,834	3,320	20,154		1,795	907	2,702
	바우처	6,578	1,553	8,131		1,860	788	2,648
8월	특장차	13,116	1,930	15,046	44,088	1,507	487	1,994
	전용임차	16,777	4,585	21,362		1,999	1,089	3,088
	바우처	5,961	1,719	7,680		1,861	908	2,769
9월	특장차	13,003	1,411	14,414	42,406	1,446	386	1,832
	전용임차	15,777	3,583	19,360		1,797	918	2,715
	바우처	7,086	1,546	8,632		1,915	817	2,732
10월	특장차	13,584	1,884	15,468	46,576	1,580	497	2,077
	전용임차	17,890	4,558	22,448		2,069	1,130	3,199
	바우처	7,022	1,638	8,660		2,078	916	2,994

#### ④ 장애유형별 운행건수

- 장애유형 중 10월 전체 이용건수 대비 뇌병변장애인 이용률이 가장 높고  
(19.4%) → 신장(18.6%) → 시각(18.5%) → 지체(17.9%) 순

월		계	지체	뇌병변	시각	신장	지적	노약자	기타	청각	임산부
1월		41,618	9,126	8,983	7,831	6,212	3,761	2,522	3,183		
2월		35,611	7,249	7,178	7,506	5,814	3,361	1,769	2,734		
3월		28,214	5,552	4,690	6,460	6,388	2,064	1,358	1,702		
4월		34,823	6,694	6,268	7,437	7,389	2,876	1,829	1,843	487	
5월		42,007	8,056	8,266	8,569	7,892	3,909	2,185	2,549	580	1
6월		43,880	7,966	8,755	8,187	8,162	4,512	2,573	3,121	581	23
7월		43,209	7,919	8,344	8,092	8,463	4,365	2,670	2,731	555	70
8월		44,088	7,620	8,754	8,000	8,447	4,799	2,700	3,105	593	70
9월		42,406	7,475	8,183	7,654	8,250	4,574	2,624	2,916	562	168
10월	건	46,576	8,317	9,056	8,617	8,648	5,302	2,628	3,238	547	223
	%		17.9%	19.4%	18.5%	18.6%	11.4%	5.6%	7.0%	1.2%	0.5%

#### ⑤ 이용목적

- 10월 이용목적은 **병원이 가장 높으며(20.7%)**, 귀가까지 고려할 경우 병원 왕복이용이 약 50%에 달할 것으로 예상
- ※ 목적지 이름에서 추정한 통계치로, 특정 목적지가 아닐 경우 '기타'로 분류하여 실제와 차이가 있을 수 있음
- ※ 2020년 4월부터는 이용목적을 세분화하여 통계 산출

월	계	병원	등하교	출퇴근	특수복지	문화생활	기타
1월	41,618	8,718	456	1,057	2,549	448	28,390
2월	35,611	7,435	657	1,347	2,282	330	23,560
3월	28,214	6,735	436	937	442	277	19,387

구분		계	병원	통학	통근	특수복지	문화생활	기타	종교	귀가	치료
4월		34,823	8,113	668	1,095	402	211	12,977	327	10,746	284
5월		42,007	9,010	868	1,164	812	525	14,085	859	14,184	500
6월		43,880	9,784	1,667	1,133	1,105	330	15,090	642	13,743	386
7월		43,209	10,143	1,444	1,045	808	346	13,301	483	15,215	424
8월		44,088	9,968	1,106	918	1,571	368	13,629	672	15,521	335
9월		42,406	9,806	1,483	953	922	430	13,231	468	14,752	361
10월	건	46,576	9,625	1,537	1,013	957	412	16,557	701	15,325	449
	%		20.7%	3.3%	2.2%	2.1%	0.9%	35.5%	1.5%	32.9%	1.0%

#### ⑥ 이용시간대별 운행대수 및 건수

##### ○ 특장차 / 휠체어 이용자

- 이용건수는 **8시~17시**까지가 시간대별 1,000건 이상으로 가장 많고, 이후 저녁시간대부터 급감 추세
- 가장 많이 이용하는 시간대는 **9시~10시(1,595건)**, **15시~16시(1,421건)**로, 해당 시간대에 많은 차량이 운행

##### ○ 전용임차택시·바우처택시 / 비휠체어 이용자

- 이용건수는 **7시~18시**까지가 시간대별 1,000건 이상으로 가장 많고, 이후 19시 이후부터는 감소 추세
- 가장 많이 이용하는 시간대는 **8시~9시(1,550건)**, **9시~10시(1,539건)**

- 주중(월~금) 이용현황

시간	특장차(주중)			전용임차택시(주중)			바우처택시(주중)		
	운행대수	이용건수	대기사간	운행대수	이용건수	대기사간	운행대수	이용건수	대기사간
계		13,584	17:25		17,890	15:13		7,022	08:59
07시~08시	80	419	16:12	90	1,513	10:51	60	343	08:13
08시~09시	85	975	16:33	90	1,550	15:49	58	246	10:22
09시~10시	85	1,595	16:18	90	1,539	14:44	78	508	09:17
10시~11시	84	1,391	15:44	90	1,273	10:59	90	608	08:03
11시~12시	75	1,227	19:25	90	1,233	14:05	94	729	08:33
12시~13시	84	1,290	18:32	90	1,235	17:12	99	694	09:02
13시~14시	83	1,313	18:16	90	1,266	18:42	93	622	09:18
14시~15시	84	1,280	15:00	90	1,280	10:58	101	598	07:58
15시~16시	84	1,421	16:47	90	1,529	12:31	100	713	08:34
16시~17시	84	1,052	16:04	90	1,347	16:59	100	729	09:10
17시~18시	84	677	20:49	90	1,244	19:39	94	431	10:17
18시~19시	73	318	25:12	90	1,036	19:03	80	202	11:00
19시~20시	50	153	19:09	90	723	18:43	73	188	09:20
20시~21시	32	121	19:41	90	551	13:50	64	157	07:54
21시~22시	35	156	16:30	84	230	12:43	45	97	08:07
22시~23시	16	32	20:18	42	72	29:13	35	58	12:04
23시~24시	12	12	32:09	43	61	27:57	12	16	09:20
00시~01시	3	3	21:04	42	49	25:31	-	-	-
01시~02시	8	9	16:13	13	16	22:58	-	-	-
02시~03시	-	-	-	4	5	26:52	-	-	-
03시~04시	1	1	예약	25	28	14:18	-	-	-
04시~05시	4	4	17:24	26	36	13:17	5	5	11:43
05시~06시	16	17	26:47	36	56	17:42	13	23	12:50
06시~07시	28	118	22:29	16	18	30:26	27	55	11:50

- 주말(토~일) 이용현황

시간	특장차(주말)			전용임차택시(주말)			바우처택시(주말)		
	운행대수 (토 기준)	이용건수	대기사간	운행대수	이용건수	대기사간	운행대수	이용건수	대기사간
계		1,884	18:38		4,558	13:46		1,638	08:33
07시~08시	38	56	17:31	85	279	10:18	31	67	07:22
08시~09시	44	82	13:50	74	195	09:51	37	88	07:38
09시~10시	62	139	14:36	85	341	10:10	50	125	07:56
10시~11시	72	241	16:47	90	446	12:04	59	160	08:15
11시~12시	62	158	17:26	88	367	15:26	65	157	09:31
12시~13시	70	212	23:13	89	416	17:10	55	157	09:43
13시~14시	70	220	24:32	88	364	19:27	60	127	09:53
14시~15시	68	166	15:02	89	338	12:12	65	128	07:40
15시~16시	62	149	15:28	85	326	12:20	61	131	07:32
16시~17시	57	113	17:26	87	304	13:08	69	141	07:42
17시~18시	53	100	23:52	80	313	13:54	62	106	08:52
18시~19시	41	77	18:23	85	287	12:58	49	72	09:47
19시~20시	40	57	19:00	80	231	14:45	41	73	07:27
20시~21시	31	46	18:30	78	190	14:02	33	49	08:57
21시~22시	24	34	20:32	41	57	13:15	20	30	10:10
22시~23시	6	7	예약	14	22	24:13	8	8	09:06
23시~24시	3	3	54:27	10	18	26:07	3	3	09:10
00시~01시	3	3	예약	9	10	16:00	-	-	-
01시~02시	3	4	17:53	3	3	13:20	-	-	-
02시~03시	-	-	-	3	3	25:57	-	-	-
03시~04시	1	1	예약	5	6	27:05	-	-	-
04시~05시	1	1	예약	9	17	14:02	-	-	-
05시~06시	3	4	예약	14	20	20:34	5	6	10:06
06시~07시	6	11	15:28	5	5	24:57	9	10	11:05

## ⑦ 대기시간(접수~승차)

- 대기시간은 이용자가 접수한 시간부터 실제로 탑승한 시간까지의 소요시간
  - 대기시간은 4월부터 평균 13분대 유지 중이며, 2019년 대비 약 7분 감소
  - 바우처택시 도입 및 시스템 고도화로 전반적인 대기시간 감소

구분	총평균	증감	특장차	전용임차택시	바우처택시
2019년	21:14	-	18:45	24:46	-
1월	20:26	-00:48	20:35	21:07	14:41
2월	15:05	-05:51	16:54	15:06	10:13
3월	12:15	-02:50	14:35	11:58	08:40
4월	13:14	+00:59	15:14	13:15	08:44
5월	13:19	+00:05	16:10	12:59	08:43
6월	13:10	-00:09	16:01	12:56	08:29
7월	13:09	-00:01	15:35	13:19	08:18
8월	13:53	+00:44	17:20	13:15	08:54
9월	13:50	-00:03	16:59	13:55	08:25
10월	14:40	+00:50	17:34	14:55	08:54
총평균	14:18		16:42	14:17	09:24

※ 특장차 대기시간의 경우, 차량이 도착 후 운전원이 휠체어 이용자를 차량내부로 이동하고 장비 이용자 안전고리 체결 및 안전벨트 착용하는 시간까지 포함

## ⑧ 접수유형

- 어플 이용량이 점차적으로 증가 추세(9,643건)이며, 유선접수는 감소추세

구분	총계	유선접수		어플		인터넷	
		건수	비율	건수	비율	건수	비율
1월	41,618	33,276	80.0%	7,946	19.1%	396	1.0%
2월	35,611	27,334	76.8%	7,387	20.7%	890	2.5%
3월	28,214	22,527	79.8%	5,227	18.5%	460	1.6%
4월	34,823	27,498	79.0%	6,681	19.2%	644	1.8%
5월	42,007	33,038	78.6%	8,266	19.7%	703	1.7%
6월	43,880	34,022	77.5%	9,023	20.6%	835	1.9%
7월	43,209	33,380	77.3%	9,028	20.9%	801	1.9%
8월	44,088	34,321	77.8%	9,010	20.4%	757	1.7%
9월	42,406	32,625	76.9%	9,028	21.3%	753	1.8%
10월	46,576	36,239	77.8%	9,643	20.7%	694	1.5%
총계	402,432	314,260	78.1%	81,239	20.1%	6,933	1.7%